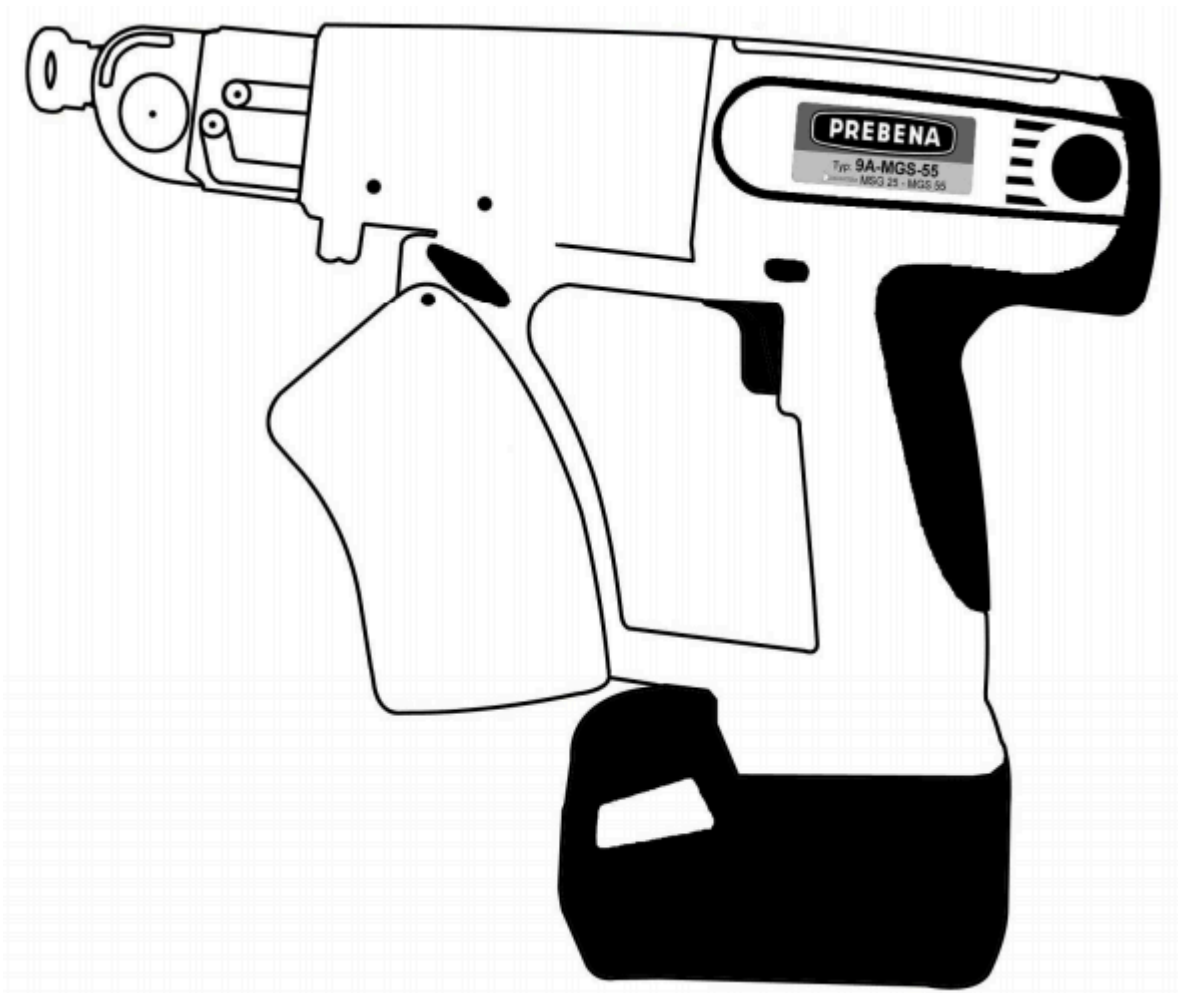


Інструкція з експлуатації шурупокрута для саморізів з автоматичною подачею 9A-MGS-55



Ця інструкція з експлуатації призначена для використання в якості довідника на робочому місці. Перелік запасних частин, що додається, є складовою частиною інструкції з експлуатації. Будь ласка, уважно прочитайте перед використанням інструменту та дотримуйтесь усіх правил безпеки!



PREBENA Wilfried Bornemann GmbH & Co. KG

Seestraße 20 – 26, 63679 Schotten, Germany

Tel.: +49 (0) 60 44 / 96 01 – 0, Fax: +49 (0) 60 44 / 96 01 – 820

eMail: info@prebena.com

www.prebena.de, www.kartuschen-tausch.de

Введення

Ця інструкція з експлуатації допоможе вам

- використовувати за призначенням,
 - працювати безпечно та
 - отримати максимальну вигоду від використання зарядного пристрою, акумуляторної батареї та шурупокрута з автоматичною подачею 9A-MGS-55, що працює від батареї, яку коротко називають електроінструментом.
- Ми припускаємо, що користувач електроінструменту знає, як поводитися з електрообладнанням і супутніми матеріалами. Досвідчений користувач повинен ознайомити будь-яку особу, яка не володіє цими знаннями, з роботою електроінструменту.

Кожна людина, яка буде

- працювати,
- чистити або
- розпоряджатися

цим електроінструментом повинен прочитати та зрозуміти зміст цих інструкцій.

Ця інструкція є невід'ємною частиною продукту. Завжди зберігайте інструкції разом з електроінструментом. Обов'язково передайте інструкції, коли продаєте електроінструмент або передаєте його іншим способом.

Позначки

Загальні позначки

Різні елементи цих інструкцій мають певні позначки. Ви можете легко розрізнити звичайний текст,

- переліки чи
- ▶ дії



Ця інформація надає додаткові відомості, наприклад, характеристики щодо ефективного використання електроінструменту.

Властивості відомостей про безпеку

Інформація про безпеку в цій інструкції представлена такою структурою. Символ зліва вказує на тип небезпеки.

Жирне слово праворуч вказує на серйозність небезпеки. Нижче ви можете прочитати опис джерела небезпеки та інформацію про те, як ви можете уникнути цих небезпек.



НЕБЕЗПЕКА

Інформація, що містить слово НЕБЕЗПЕКА, вказує на неминучу небезпеку, яка може призвести до серйозних травм або смерті.



ПОПЕРЕДЖЕННЯ

Інформація, що містить слово ПОПЕРЕДЖЕННЯ, вказує на небезпеку, яка може призвести до серйозних травм або смерті.



ОБЕРЕЖНО!

Інформація, що містить слово ОБЕРЕЖНО, вказує на потенційну небезпеку, яка може призвести до травм легкого та середнього ступеня тяжкості та матеріальної шкоди чи шкоди навколишньому середовищу.



Основна інформація з безпеки

Користуючись електричним інструментом, дотримуйтесь усіх попереджень та інформації, що містяться в цьому посібнику з експлуатації та на електричному інструменті.

Використання за призначенням

Шуруповерт з автоматичною подачею використовується для вкручування шурупів у дерев'яні, гіпсокартонні, листові та пластикові матеріали. Шуруповерт призначений для професійної роботи в легких внутрішніх конструкціях. Його можна використовувати для кріплення:

- гіпсокартон на дерев'яні або металеві конструкції
- ДСП
- теплоізоляційна плита та
- дерев'яні підлоги
- Елементи Fermacell

Використання інструменту на інших матеріалах дозволяється лише з дозволу виробника.

Зарядний пристрій підходить лише для заряджання акумулятора Prebena 9A. Використання за призначенням також включає дотримання правил запобігання нещасним випадкам, місцевих законів і стандартів. Використання

пристрою для будь-яких інших цілей розцінюється як порушення правил і може призвести до матеріальних або особистих збитків.

Наступні операції прямо суперечать призначеному використанню:

- використання інструменту особами, які не володіють знаннями щодо роботи з електроінструментом та використовуваних матеріалів,
- використання електроприладів, модифікованих незаконно,
- використання інструменту з аксесуарами, яких немає в цьому посібнику.

PREBENA WILFRIED BORNEMANN GMBH & CO. KG не несе жодної відповідальності за збитки чи пошкодження, спричинені неправильним використанням інструменту клієнтом.

Безпека на робочому місці

- **Тримайте своє робоче місце в чистоті та забезпечте належне освітлення.**

Брудні або темні робочі місця можуть призвести до нещасних випадків.

- **Не використовуйте електричні інструменти у вибухонебезпечних середовищах, включаючи легкозаймисті рідини, гази або пил.** Електричні інструменти створюють іскри, які можуть запалити пил або пари.
- **Тримайте дітей та інших людей подалі, коли ви використовуєте електричні інструменти.** Відволікаючись, ви можете втратити контроль над пристроєм.

Електробезпека

- **Штепсель зарядного пристрою має відповідати електричній розетці.**

Штепсель не можна модифікувати. Не використовуйте адаптери разом з іншим електричним обладнанням у ланцюгах із захистом від витоку на землю. Немодифіковані штепсельні вилки та відповідні розетки зменшують ризик ураження електричним струмом.

- **Уникайте тілесного контакту із заземленими поверхнями, такими як труби, опалення, плити та холодильники.** Ризик ураження електричним струмом зростає, якщо ваше тіло заземлено.
- **Захищайте пристрій від дощу або вологи.** Попадання води в інструмент підвищує ризик ураження електричним струмом.
- **Не використовуйте кабель, щоб переносити зарядний пристрій, підвішувати його або витягувати вилку з розетки.** Тримайте кабель подалі від тепла, масла, гострих країв або рухомих частин будь-якого пристрою.

Пошкоджені або скручені кабелі збільшують ризик ураження електричним струмом.

- **Працюючи з інструментом на вулиці, використовуйте лише подовжувачі, дозволені для використання поза приміщеннями.** Подовжувачі, схвалені для зовнішніх приміщень, зменшують ризик ураження електричним струмом.
- **Якщо зарядний пристрій для батареї необхідно використовувати у вологому середовищі, розетки повинні бути захищені автоматом захисту від витоку на землю.** Захист від витоку на землю знижує ризик ураження електричним струмом.

Особиста безпека

- **Будьте уважні до того, що ви робите, і будьте розважливими, коли працюєте з електроінструментами.** Не користуйтеся електричними інструментами, коли ви втомлені або перебуваєте під впливом наркотиків, алкоголю чи ліків. Коли ви використовуєте електроінструмент, мить необережності може призвести до серйозної травми.

• **Завжди надягайте засоби індивідуального захисту та захисні окуляри.** Носіння засобів індивідуального захисту, напр. пилозахисна маска, нековзке захисне взуття, захисний шолом або засоби захисту слуху залежно від типу та застосування електроінструменту зменшують ризик отримання травми.

• **Носіть відповідний робочий одяг. Уникайте вільного одягу чи прикрас.** Тримайте волосся, одяг і рукавички подалі від рухомих частин. Вільний одяг, прикраси або довге волосся можуть бути зачеплені рухомими частинами. Носіть сітку для волосся, якщо у вас довге волосся.

• **Уникайте ненавмисних запусків. Завжди переконайтеся, що електроінструмент вимкнено, перш ніж підключати його до електромережі та/або акумулятора.** Перенесення інструменту з пальцем на вимикачі або підключення до джерела живлення, коли він увімкнений, може призвести до нещасних випадків.

• **Перш ніж увімкнути електроінструмент, зніміть будь-яке обладнання для налаштування або гайкові ключі.** Будь-який інструмент або ключ, прикріплений до обертової частини інструменту, може спричинити травми.

• **Перш ніж увімкнути електроінструмент, переконайтеся, що ви міцно тримаєтеся на ногах і можете зберегти рівновагу.**

Не використовуйте електроінструмент у ненормальній позі. Це означає, що ви маєте кращий контроль над електроприладом у несподіваних умовах.

• **Переконайтеся, що там, де можна встановити блоки для видалення та збору пилу, вони підключені та використовуються належним чином.** Використання пиловідсмоктувача зменшує небезпеку, яку представляє пил.

Утилізація та поводження з електроінструментом

- **Не перенавантажуйте електричний інструмент. Обов'язково використовуйте відповідний електроінструмент для своєї роботи.** Ви працюватимете краще та безпечніше, якщо залишатиметеся в межах електричного інструменту.
- **Не використовуйте електроінструмент із пошкодженим вимикачем.** Електроінструмент, який неможливо ввімкнути або вимкнути, є небезпечним і потребує ремонту.
- **Вийміть вилку з розетки та/або вийміть батарею перед регулюванням інструменту, заміною аксесуарів або перед тим, як зберігати інструмент.** Таким чином ви гарантуєте, що інструмент не буде запущено випадково.
- **Зберігайте невикористані електроінструменти в недоступному для дітей місці. Не дозволяйте особам, які не знайомі з інструментом або не прочитали інструкції, користуватися електроінструментом.** Електричні інструменти небезпечні, якщо ними користуються недосвідчені особи.
- **Ретельно доглядайте за всіма електричними інструментами. Перевірте, чи всі рухомі частини працюють належним чином і чи не застрягли, перевірте наявність пошкоджених частин і чи правильно працює інструмент.** Перш ніж використовувати інструмент, відремонтуйте всі пошкоджені частини. Причиною багатьох нещасних випадків є електроінструменти, які погано обслуговуються.
- **Використовуйте електроінструмент, його аксесуари, додаткові пристрої тощо відповідно до цих інструкцій. Враховуйте умови праці та операції.** Використання електроінструментів не за призначенням може призвести до небезпечних ситуацій.
- **Батареї слід заряджати лише зарядними пристроями, рекомендованими виробником.** Будь-який зарядний пристрій, розроблений для певного типу акумулятора, становить небезпеку пожежі, якщо його потрібно використовувати з іншими типами акумулятора.
- **Використовуйте лише рекомендовані батареї в електроінструменті.** Використання інших типів акумуляторів може призвести до травм і небезпеки пожежі.
- **Тримайте невикористані батареї подалі від невеликих металевих предметів, які можуть замкнути контакти.** Коротке замикання між контактами акумулятора може призвести до опіків або пожежі.

Обслуговування

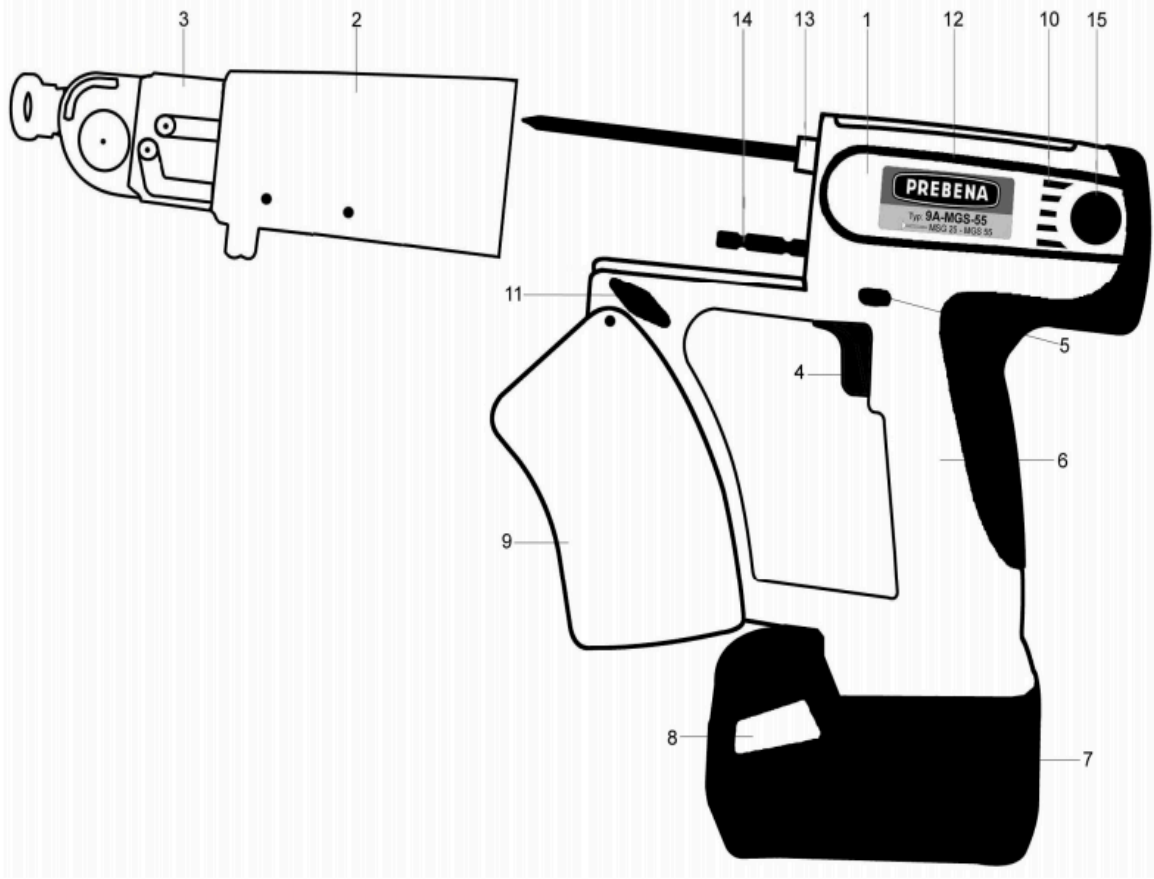
- **Інструменти мають ремонтувати лише відповідні кваліфіковані спеціалісти з використанням оригінальних запасних частин.** Це гарантує безпеку електроінструменту.

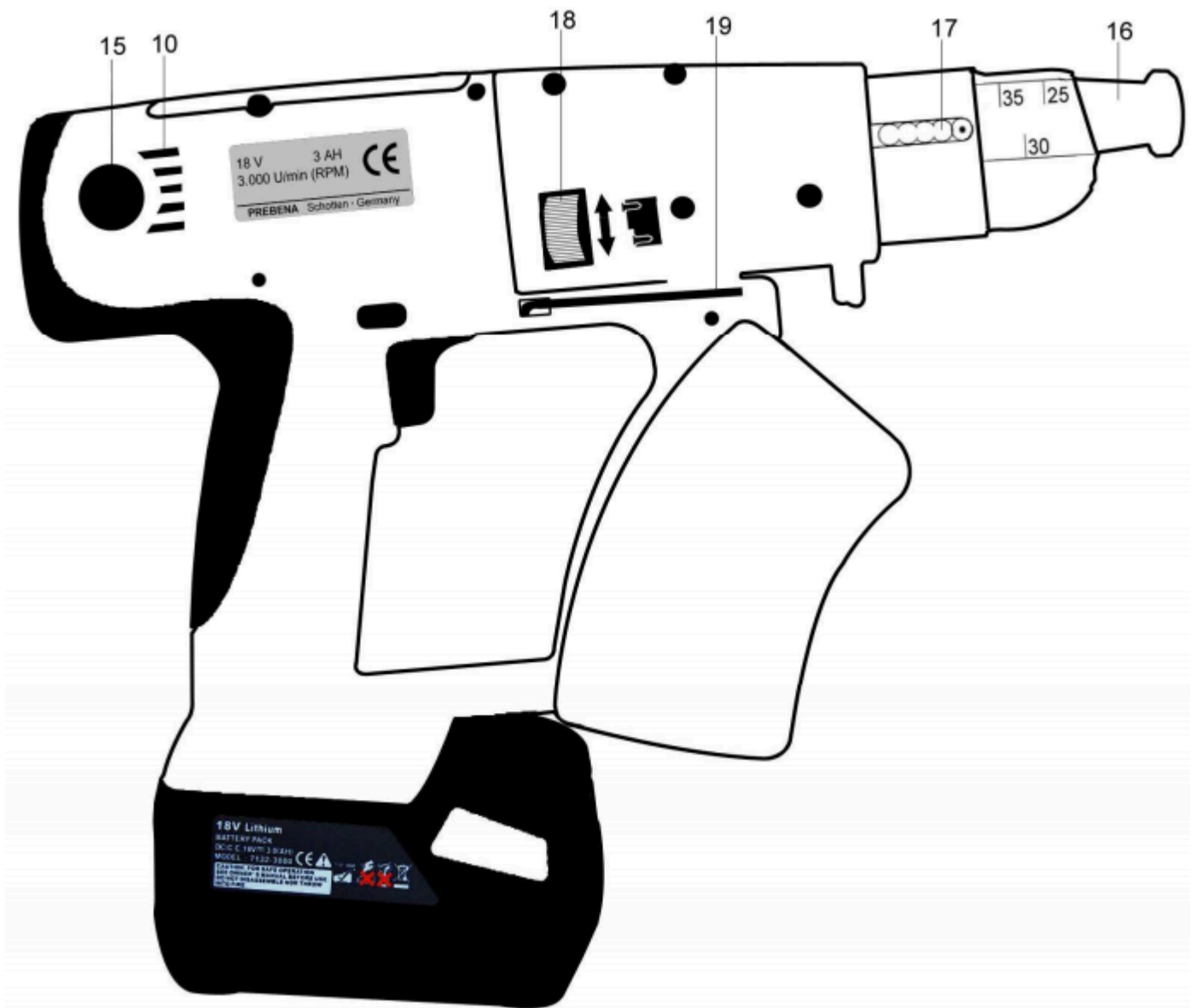
Інформація про безпеку інструменту

- **Міцно тримайте електроінструмент.** Коли ви починаєте вставляти або витягувати саморізи, крутний момент може бути сильним.
- **Надійно закріпіть заготовку.** Заготовка, затиснута в затискачах або лещатах, безпечніша за ту, яку тримають вручну.
- **Зачекайте, поки електроінструмент повністю зупиниться, перш ніж класти його.** Він може заплутатися, і ви можете втратити контроль.
- **Не відкривайте батарейний блок.** Існує загроза короткого замикання.
- **Захищайте акумуляторну батарею від тепла, тобто від тривалого впливу сонячного світла та вогню.** Існує небезпека вибуху акумуляторної батареї.

Опис

Вигляд інструменту та комплект поставки





№	Пояснення
1	Блок приводу
2	
3	Інструментальна головка
4	Перемикач ON/OFF з електронікою
5	Перемикач напрямку обертання та запобіжник
6	Ручка
7	Акумуляторна батарея
8	Кнопка відпускання
9	Кожух магазину
10	Вентиляційні щілини
11	шуруп із пальцем
12	Кліпса для пояса
13	Тримач біт
14	Запасні біти
15	Заглушка для вугільної щітки
16	Обмежувач носа
17	шуруповий фіксатор для фіксатора насадки
18	Регульовальна гайка
19	Шестигранний ключ (розмір 2)
-	- Зарядний пристрій (не показано)
-	- ABS (не показано)
-	- Декларація про відповідність (не показано)

Експлуатація

Акумуляторна викрутка з автоматичною подачею використовується для вставлення та видалення окремих зібраних шурупів PREBENA в/з деревини, гіпсокартону, листового металу або пластику. Регулювати глибину можна за допомогою регулювальної гайки на пристрої подачі. Зарядний пристрій заряджає акумулятор Prebena 9A за допомогою джерела живлення.

Особливості продукту

Викрутку з автоподачею відрізняють такі особливості:

- обертання за годинниковою стрілкою/проти годинникової стрілки з блокуванням безпеки,
- плавне регулювання швидкості,
- регулювання глибини,
- затискач для пояса,
- знімний акумулятор,
- Світлодіодний індикатор батареї,
- знімний магазин,
- знімні вугільні щітки.

Сторінки та види

Сторінки/погляди в цьому посібнику відносяться до напрямку перегляду на заготовку.

Аксесуари

Для електроінструменту доступні такі аксесуари:

- саморізи типу MGS
- Акумуляторна батарея 9A
- Біти Pozidrive
- Філіпсові насадки

Специфікації на типових етикетках

На викрутці з автоподачею:

Типова табличка складається з двох частин, які прикріплені з обох сторін інструменту. Він містить наступні позначки:


- назва виробника
- позначення типу електроінструменту
- позначення типу відповідних шурупів
- робоча напруга двигуна
- швидкість холостого ходу
- знак CE

На акумуляторній батареї:

Типова табличка складається з двох частин, які прикріплені з обох сторін на акумуляторну батарею. Він містить такі позначки:

- назву компанії та країну походження
- позначення типу акумуляторної батареї
- знак CE
- напруга
- тип секції
- місткість
- попереджувальний індикатор

Позначка типу містить різноманітні піктограми. Вони вказують на наступне:

Значок	Опис
	Не викидайте разом із побутовим сміттям.




На зарядному пристрої:

Табличка типу прикріплена до нижньої частини зарядного пристрою та містить такі характеристики:

- назва підприємства
- напруга джерела живлення
- частота живлення
- напруга зарядки

- зарядний струм
- знак CE
- знак GS
- попереджувальний індикатор

Мітка типу містить три значки. Вони вказують на наступне:

Значок	Опис
	Прочитайте та зрозумійте інструкцію з експлуатації перед тим, як працювати з електроінструментом.
	Міжнародний символ, який вказує на обладнання з подвійною ізоляцією. (Електричний інструмент не повинен бути заземлений. Використовуйте двожильний кабель.)
	Не викидайте разом із побутовим сміттям.

Підготовка електроінструменту

Розпакування електроінструменту

- ▶ Вийміть електроінструменти з пакувального матеріалу.
- ▶ Зніміть весь пакувальний матеріал, тобто пакувальну плівку, наповнювач і картонну коробку.



ПОПЕРЕДЖЕННЯ

Небезпека задушення, коли діти граються з пакувальною плівкою.

- ▶ Ніколи не дозволяйте дітям гратися пакувальною плівкою.
- ▶ Зберігайте весь пакувальний матеріал у недоступному для дітей місці.
- ▶ Збережіть пакувальний матеріал для подальшого використання.
- ▶ Збережіть кейс для зберігання та транспортування електроінструменту.



Електроінструмент слід транспортувати лише в кейсі для транспортування.

Перевірка стану



ПОПЕРЕДЖЕННЯ

Не використовуйте електричний інструмент або його аксесуари, якщо є будь-які ознаки пошкодження, ризик травмування.

- ▶ Перед використанням завжди перевіряйте стан електроінструменту.
- ▶ Використовуйте електроінструменти лише у справному стані.
- ▶ Перевірте, зокрема, такі елементи:
 - Вилка живлення та кабель живлення зарядного пристрою акумулятора повинні бути справними та без пошкоджень.
 - Перемикач увімкнення/вимкнення не повинен бути пошкоджений.
 - Усі деталі шурупверта з автоматичним подаванням та всі аксесуари мають бути надійно закріплені.
 - Акумуляторна батарея повинна бути заряджена.
 - Жодна частина електроінструменту або його аксесуарів не повинна мати зовнішніх пошкоджень, наприклад подряпин, тріщин або вм'ятин.



Подряпини на корпусі не вважаються пошкодженнями.

- ▶ Не підключайте пошкоджений електроінструмент до джерела живлення.
- ▶ Переконайтеся, що пошкоджені електроінструменти відремонтовані навченими фахівцями перед тим, як вводити їх в експлуатацію.

Зарядка акумуляторної батареї

Вставте акумуляторну батарею в зарядний пристрій. Цей тип операції дозволено лише за таких умов:

- Технічні характеристики на етикетці типу акумуляторної батареї повинні відповідати характеристикам зарядного пристрою.
- Акумуляторна батарея повинна бути розряджена.
- ▶ Перевірте ємність акумуляторної батареї.



Акумулятор досягає макс. потужність після прибл. п'ять циклів заряду/розряду.

Підключіть зарядний пристрій до розетки. Цей тип операції дозволено лише за умови дотримання наступних умов:

- Технічні характеристики на табличці типу повинні відповідати характеристикам джерела живлення. .
- Не використовуйте адаптери разом з іншим електричним обладнанням у ланцюгах із захистом від витоку на землю.

Підключіть зарядний пристрій до розетки. Цей тип операції дозволено лише за умови дотримання наступних умов:

- Технічні характеристики на табличці типу повинні відповідати характеристикам джерела живлення. .
- Не використовуйте адаптери разом з іншим електричним обладнанням у ланцюгах із захистом від витоку на землю.



УВАГА

Робота пристрою з електричним джерелом, яке не відповідає цим вимогам, може пошкодити електроінструмент.

- ▶ Підключіть електроінструмент до відповідного джерела живлення.
- ▶ Щоб зарядити акумуляторну батарею, виконайте такі дії:
- ▶ Перевірте розетку для кабелю живлення на наявність сторонніх предметів і бруду, за потреби очистіть.
- ▶ Перш ніж заряджати, дайте нагрітій акумуляторній батареї (7) охолонути.
- ▶ Активуйте запобіжник (5).
- ▶ Натисніть обидві кнопки фіксатора (8).

Це розблокує акумуляторну батарею.

- ▶ Вийміть акумуляторну батарею (7) на передню частину.
- ▶ Вставте акумулятор (7) у гніздо на зарядному пристрої, доки не почуєте клацання.
- ▶ Підключіть вилку зарядного пристрою до відповідної розетки.



ПОПЕРЕДЖЕННЯ

Пошкоджені кабелі живлення можуть спричинити серйозні або смертельні травми внаслідок ураження електричним струмом.

- ▶ Перевірте кабель живлення та зарядний пристрій на наявність пошкоджень перед підключенням до розетки.
- ▶ Підключайте зарядний пристрій лише до відповідної розетки.



Заряджання починається, коли штекер зарядного пристрою вставляється в розетку. «Інтелектуальний» зарядний пристрій визначає стан зарядки батареї та перемикається в режим крапельної зарядки, коли батарея заряджена.

- ▶ Акумулятори також розряджаються, коли інструмент не використовується.

З цієї причини ви повинні заряджати акумулятори через регулярні проміжки часу.

- ▶ Після завершення заряджання від'єднайте вилку зарядного пристрою від електричної розетки.

Вийміть акумуляторну батарею (7) на передню частину.

Акумуляторна батарея була повністю заряджена.

Встановлення акумуляторної батареї

Щоб встановити акумуляторну батарею, виконайте такі дії:

- ▶ Активуйте запобіжник (5).
 - ▶ Вставте акумуляторну батарею (7) в нижню частину ручки (6), доки вона не зафіксується з чутним клацанням.
- Акумулятор встановлено належним чином.

Пояснення елементів індикації

Зарядний пристрій

Постійний зелений індикатор: батарея підключена та заряджається.

Миготливий зелений індикатор: Акумулятор повністю заряджено, зарядний пристрій перейшов у режим крапельної зарядки.

Миготливий червоно-зелений індикатор: Акумулятор несправний або коротке замикання між контактами зарядного пристрою.

Постійно світиться червоний індикатор: зарядний пристрій готовий. Акумулятор не контактує/відсутній.

Миготливий червоний індикатор: батарея занадто гаряча або занадто холодна. Зарядка відновиться автоматично, коли температура акумулятора буде в межах допустимого діапазону.

Акумуляторна батарея

Передня частина акумуляторної батареї має світлодіодний дисплей, який показує стан зарядки.

Натисніть кнопку, щоб відобразити стан зарядки. Кількість світлодіодів вказує на доступну ємність акумулятора.

Утримувати натиснутим



Завантаження кріпильних елементів

Ви можете використовувати шурупокрут з автоматичною подачею, використовуючи зібрані саморізи, щоб економно виконувати повторювані загвинчувальні та кріпильні операції.



ОБЕРЕЖНО!

Невідповідні саморізи можуть призвести до травми, можуть порушити правильну роботу або пошкодити викрутку з автоматичним подаванням.

► Використовуйте лише саморізи PREBENA, зазначені в розділі «Замовлення аксесуарів».

Використовуйте насадку, яка відповідає розміру та формі шурупа, який вставляється.

Щоб змінити біту, див. сторінку...



ОБЕРЕЖНО!

Невідповідні насадки можуть призвести до травм, можуть порушити правильну роботу або пошкодити викрутку з автоматичною подачею.

► Використовуйте лише біти та шурупи відповідного розміру та форми.

Регулювання обмежувача глибини

Обмежувач глибини необхідно відрегулювати відповідно до довжини використовуваного шурупа.

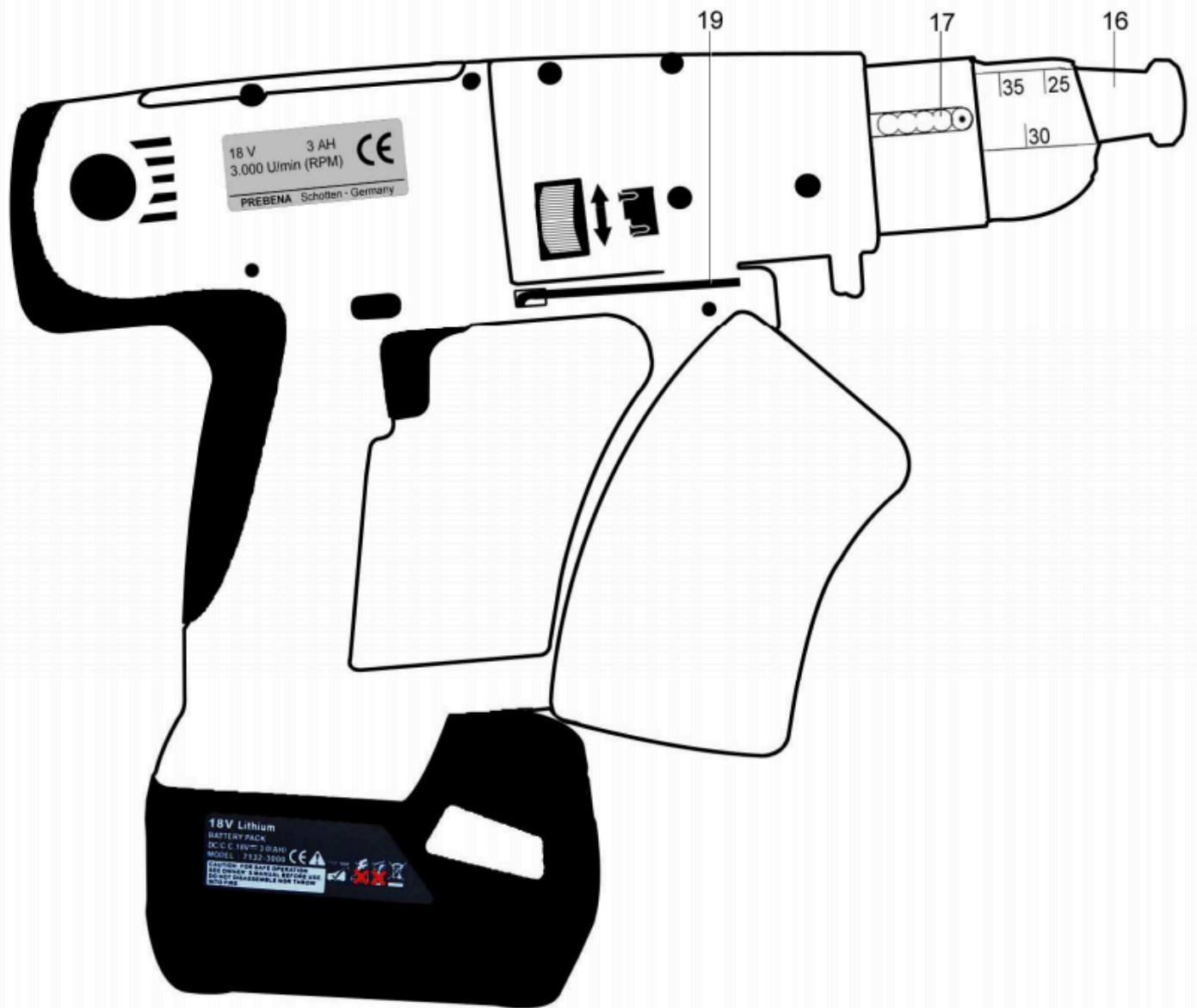
Щоб відрегулювати обмежувач глибини, виконайте наступні дії:

► Відпустіть фіксуючий шуруп (17) обмежувача глибини (16) за допомогою торцевого ключа (19).

► Відрегулюйте обмежувач глибини (16) відповідно до довжини використовуваного шурупа.



Зіставте налаштування, показане на індикаторі обмежувача глибини, з верхнім краєм корпусу.



- ▶ Затягніть шуруп (17).
Тепер обмежувач глибини відрегульований

Завантаження магазину

Для завантаження магазину виконайте такі дії:

- ▶ Відкрийте кришку (9) магазину, як показано нижче.
- ▶ Простовхніть стрічку за допомогою шурупів через паз магазину та вставте ремінь у головку інструмента (3), доки він не зафіксується на місці з чутним і відчутним клацанням.
- ▶ Продовжуйте штовхати стрічку за допомогою шурупів, доки перший шуруп не опиниться в центрі обмежувача глибини (16).



На цьому етапі магазин завантажений.

Експлуатаційна перевірка

Щоб перевірити правильність роботи шуруповерта з автоматичною подачею, виконайте такі дії:



УВАГА

Експлуатація шуруповерта з автоматичним подаванням становить небезпеку травмування або матеріальних збитків.

- ▶ Дотримуйтеся вказівок з техніки безпеки, що містяться в розділі «Експлуатація електроінструментів».
- ▶ Переконайтеся, що насадка відповідає розміру та формі шурупа.
- ▶ Переконайтеся, що біта не зношена.
- ▶ Переконайтеся, що викрутка автоматичної подачі обертається за годинниковою стрілкою.
- ▶ Встановіть обмежувач глибини шуруповерта з автоматичною подачею на заготовку товщиною не менше десяти сантиметрів.
- ▶ Увімкніть автоматичну викрутку (див. розділ «Кріпильні шурупи»).

Перевірте такі властивості:

- Головка інструменту правильно вставляє шурупи в центр обмежувача глибини.
- У вентиляційних отворах приводу немає сторонніх предметів і бруду.

- шуруп закручений повністю

- ▶ Щоб змінити глибину кріплення, змініть регулювання регульовальної гайки, розташованої з правого боку шуруповерт подачі.

- ▶ За потреби повторіть ці дії.

Шуруповерт готовий до роботи.

Експлуатація електроінструментів

Перед початком роботи перевірте, чи напруга та частота живлення відповідають специфікаціям на типовій таблиці зарядного пристрою.



УВАГА

Зарядний пристрій може бути пошкоджено, якщо його підключено до джерела живлення, яке не відповідає вимогам, наведеним вище.

► Підключайте зарядний пристрій лише до відповідної розетки.

Завжди використовуйте акумуляторну батарею Prebena 9A для шурупверта з автоматичною подачею.



УВАГА

Викрутка з автоматичним подаванням може бути пошкоджена, якщо її використовувати з іншим акумулятором.

► Для роботи шурупверта з автоматичною подачею використовуйте лише акумуляторну батарею Prebena 9A.

Переконайтеся, що ви дотримуєтеся інформації про безпеку.

Заміна біт

Під час заміни та вставлення біт застосовуються наступні умови:

► Розмір і форма біт повинні відповідати шурупу.

► Зношені насадки необхідно замінити.

Щоб змінити біти, виконайте такі дії:

► Активуйте запобіжник (5).

► Натисніть обидві кнопки розблокування (8).

Це розблокує акумуляторну батарею.

► Вийміть акумуляторну батарею (7) спереду.

► Відкрутіть шуруп (11), повернувши його проти годинникової стрілки.

► Потягніть і зніміть пристрій подачі (2) вперед.

► Натисніть на насадку в напрямку тримача насадок (13) і утримуйте насадку (13).

Біту розблоковано.

► Витягніть насадку вперед із тримача насадок (13).

► Вставте потрібну насадку в тримач насадки (13), доки вона не зафіксується з чутним і відчутним клацанням.

► Натисніть на пристрій подачі (2) на привід (1), доки він не зафіксується з чутним і відчутним клацанням.

► Затягніть шуруп (11) за годинниковою стрілкою.

► Вставте акумуляторну батарею.

► Змініть напрямок обертання шурупверта подачі на за годинниковою стрілкою.

Шурупверт з автоматичною подачею готовий до роботи.

Вибір напрямку обертання.

Ви можете змінити напрямок обертання електроінструменту, натиснувши перемикач зміни напрямку обертання.

Перш за все, не використовуйте «лівостороннє обертання» для наступних застосувань:

• при роботі з живильним пристроєм.

► У цьому випадку переконайтеся, що перемикач реверсу напрямку обертання встановлено в положення «правостороннє обертання».

Для вибору напрямку обертання виконайте такі дії:



УВАГА

Зміна напрямку обертання під час увімкнення/вимкнення вимикача може пошкодити електроінструмент.

► Змінійте напрямок обертання тільки після повної зупинки агрегату.

Обертання вправо

Для кріплення шурупів.

► Посуньте перемикач реверсу напрямку обертання (11) вліво до упору

Вибраний напрямок обертання «за годинниковою стрілкою».

Обертання вліво

Для відкручування шурупів.

► Активуйте запобіжник.

- ▶ Відкрутіть шуруп (11), повернувши його проти годинникової стрілки.
 - ▶ Потягніть подаючий пристрій (2) вперед, щоб вийняти його з приводного блоку (1).
 - ▶ Натисніть перемикач реверсу напрямку обертання (11) вправо до упору
- Вибраний напрямок обертання «проти годинникової стрілки».



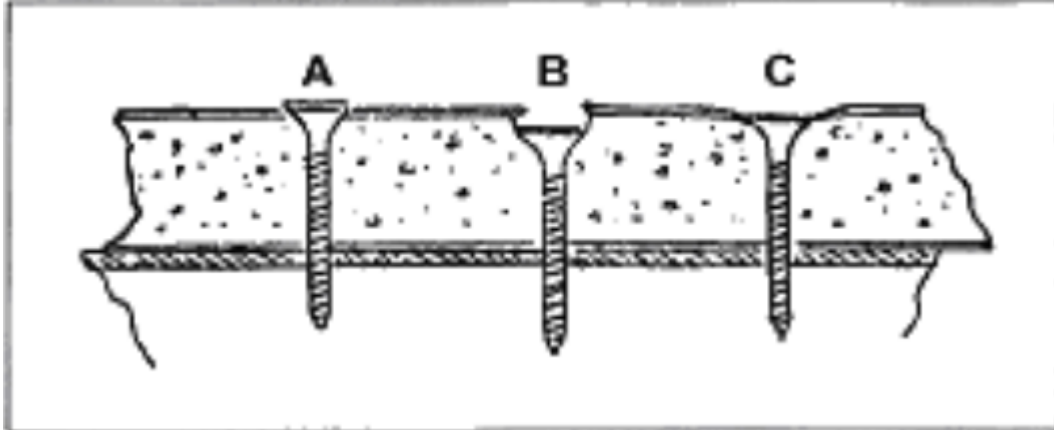
УВАГА

Використання інструменту з обертанням вліво, коли прикріплено пристрій подачі, може пошкодити шуруповерт.

- ▶ Виконайте наведені вище кроки, щоб відкрутити шурупи, які були вставлені неправильно.

Регулювання глибини кріплення

Ви можете регулювати глибину кріплення на пристрої для подачі. Відрегулюйте глибину кріплення відповідно до наступної ілюстрації:



A = зависокого

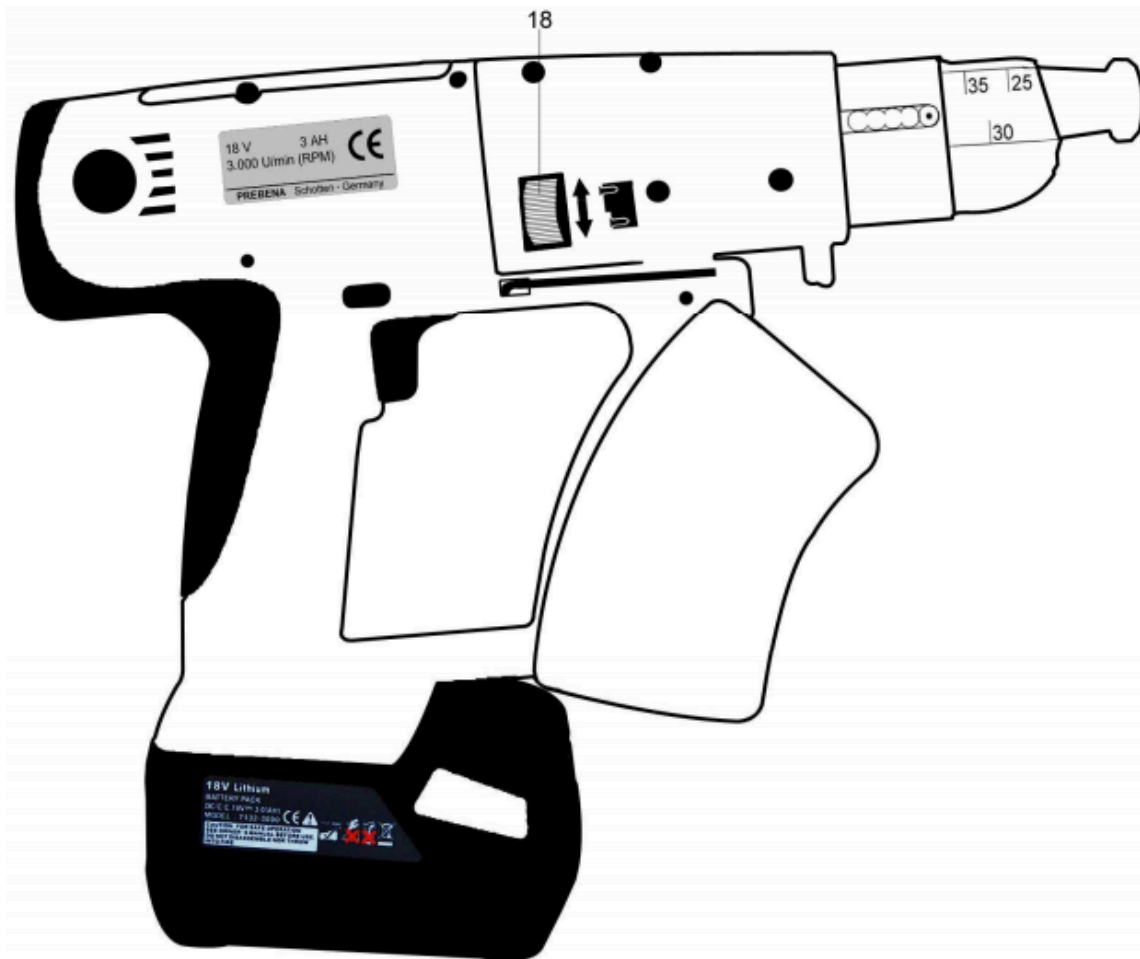
B = глибоко

C = правильно

Використовуйте регулювальну гайку (18), щоб змінити глибину кріплення шурупів у деталі.

Для регулювання глибини кріплення виконайте наступні дії:

- ▶ Поверніть регулювальну гайку (18) проти годинникової стрілки, щоб зменшити глибину кріплення.
- ▶ Поверніть регулювальну гайку (18) за годинниковою стрілкою, щоб збільшити глибину кріплення



- ▶ Перевірте регулювання, вкрутивши шуруп у пробну заготовку, яка має такі ж властивості, як і заготовка, з якою ви працюватимете.
- ▶ Повторюйте ці дії, поки не досягнете необхідної глибини кріплення.



Один оберт регулювальної гайки відповідає прибіл. 1,4 мм

Кріплення шурупа



НЕБЕЗПЕКА

Небезпека травми внаслідок ураження електричним струмом або вибуху.

- ▶ Перш ніж закручувати шуруп, переконайтеся, що ви не потрапите в кабелі живлення, водопровідні або газові труби.



УВАГА

Під час операції, осколками, що відлетіли, можуть бути травмовані очі або нанесені інші травми.

- ▶ Одягайте відповідні захисні окуляри та відповідний захисний одяг під час роботи.
- ▶ Дотримуйтесь діючих правил промислової безпеки.



УВАГА

Гучний шум становить небезпеку для вашого слуху.

- ▶ Одягайте відповідні засоби захисту вух.
- ▶ Дотримуйтесь відповідних правил запобігання шуму.

Увімкнення/вимкнення електроінструменту

Щоб запустити електроінструмент, виконайте такі дії:

- ▶ Виберіть необхідний напрямок обертання.
- ▶ Натисніть і утримуйте перемикач ON/OFF (4).

Щоб вимкнути електроінструмент, виконайте такі дії:

- ▶ Відпустіть вимикач (4).
- ▶ Активуйте запобіжник.

Регулювання швидкості

Електроінструмент оснащений електронним повнохвильовим перемикачем.

Швидкість електронного інструменту плавно регулюється залежно від того, наскільки сильно ви натискаєте перемикач.



Швидкість зростає зі збільшенням тиску.



УВАГА

Двигун може перегріватися, якщо він піддається безперервним навантаженням на низьких обертах.

► Дайте двигуну охолонути на високих обертах і в нейтральному положенні.

Кріпильні шурупи

Щоб закрутити шуруп, виконайте такі дії:

- Використовуйте перемикач напрямку обертання (11), щоб вибрати правостороннє обертання.
- Натисніть перемикач ON/OFF (4).



УВАГА

Прикріплення обмежувача глибини до увімкнення викрутки автоматичної подачі може пошкодити пристрій подачі.

- Перед встановленням обмежувача глибини завжди вмикайте викрутку з автоматичною подачею.
- Установіть обмежувач глибини (16) шурупверт з автоматичною подачею на заготовку.



УВАГА

Розташування пристрою під кутом може пошкодити головку шурупа та збільшити знос біта.

► Завжди розміщуйте шурупверт з автоподачею під прямим кутом до поверхні, що кріпиться.

► Натискайте шурупверт з автоматичною подачею плавно та швидко.

Шуруп закручується.

Муфта шурупверта з автоматичною подачею автоматично відпускає насадку при досягненні необхідної глибини.

► Підніміть викрутку автоматичної подачі з заготовки.

Наступний шуруп автоматично переміщується в положення кріплення.

► При необхідності відрегулюйте глибину кріплення.

► Натисніть і утримуйте перемикач (4), щоб закріпити додаткові шурупи.

► Встановіть обмежувач глибини (16) у наступне положення.

► Натискайте шурупверт з автоматичною подачею плавно та швидко.

Закручується наступний шуруп.

Ви можете повторювати цей процес, доки ви натискаєте перемикач ON/OFF із шурупами в магазині та зарядженою батареєю.



УВАГА

Розміщення обмежувача глибини на деталі без шурупів у магазині може пошкодити кріпильну поверхню.

► Використовуйте пристрій подачі лише тоді, коли магазин заповнений.



Щоб гарантувати повну потужність під час швидкого кріплення, не вмикайте та не вимикайте привід, а тримайте його увімкненим і працюючим безперервно.

Переривання операції

Ви можете призупинити викрутку з автоподачею під час короткочасних перерв. Для цієї мети передбачено затискач для пояса (12) зліва на інструменті.

Поповнення магазину

► Поповнюйте магазин як описано у відповідному розділі.

Заряджання акумуляторної батареї

► Зарядіть акумуляторну батарею як описано у відповідному розділі

Коли ви закінчили роботу

Виконайте наведені нижче кроки після завершення роботи або для тривалих перерв.

Відключіть джерело живлення

Дійте наступним чином:

- ▶ Від'єднайте вилку зарядного пристрою від електричної розетки.
- ▶ Зберігайте та захищайте зарядний пристрій у футлярі для транспортування.

Спустошення магазину

Ви повинні видалити невикористані шурупи з магазину, якщо ви не хочете продовжувати використовувати електроінструмент, якщо ви хочете використовувати інші шурупи.

Дійте наступним чином:

- ▶ Витягніть ремінь із шурупами вперед і з головки інструменту (15).

Активуйте запобіжник

Дійте наступним чином:

- ▶ Встановіть перемикач реверсу напрямку обертання (11) у центральне положення.

Запобіжник активний.

- ▶ Зберігайте та захищайте шуруповерт з автоматичною подачею в футлярі для транспортування.

Транспортування та зберігання електроінструменту

Пакування

Упакуйте електроінструмент, перш ніж зберігати його або транспортувати на такі відстані:

- відстані понад 10 м
- транспортування пристрою по небезпечній місцевості
- відстані, на яких ви повинні рухатися в незвичній позі.

Виконайте наступні підготовчі дії:

- ▶ Від'єднайте зарядний пристрій від джерела живлення.
- ▶ Спорожніть магазин (14).
- ▶ Активуйте запобіжник.
- ▶ При необхідності очистіть вентиляційні отвори (10) від сторонніх предметів і бруду.
- ▶ Помістіть електроінструмент і аксесуари в транспортний футляр.
- ▶ Закрийте футляр для транспортування та засувки кришки.

Транспортування

Для транспортування електроінструмента виконайте такі дії:

- ▶ Упакуйте електроінструмент у футляр для транспортування.
- ▶ Використовуйте ручку, щоб перенести кейс у потрібне місце.
- ▶ Завжди кладіть кейс горизонтально кришкою догори.

Зберігання

- ▶ Почистіть електричні інструменти.
- ▶ Упакуйте електроінструмент у футляр для транспортування.
- ▶ Зберігайте електроінструменти при кімнатній температурі в сухому та захищеному від світла місці.

Технічне обслуговування електроінструментів

Обслуговувати електроінструменти повинні лише особи, які мають необхідні знання, навички та досвід. Будь-які завдання, не описані тут, повинні виконуватися лише сервісним відділом виробника або на заводі виробника.



УВАГА

Ремонт неавторизованими особами може призвести до пошкодження електроінструментів.

- ▶ Перед початком технічного обслуговування від'єднайте електроінструмент від джерела живлення.
- ▶ Спорожніть магазин перед початком будь-яких робіт з технічного обслуговування.
- ▶ Активуйте запобіжник

Чистка корпусу і зовнішніх поверхонь



УВАГА

Невідповідні засоби для чищення можуть пошкодити електроінструменти або аксесуари.

- ▶ Для очищення інструменту використовуйте лише суху або злегка вологу тканину, змочену м'яким мильним розчином.

Невелике забруднення

- ▶ Здуйте бруд з електроінструменту та приладдя за допомогою сухого стисненого повітря.

- ▶ Протріть корпус електроінструментів і аксесуарів сухою тканиною.
- ▶ Використовуйте комерційний силіконовий спрей для всіх металевих частин і ковзних поверхонь електроінструментів.

Сильне забруднення

- ▶ Здуйте бруд з електроінструменту та аксесуарів сухим стисненим повітрям.
- ▶ Протріть корпус електричних інструментів і аксесуарів злегка вологою тканиною з м'яким мильним розчином.
- ▶ Продовжуйте протирати корпус електроінструментів і приладдя злегка вологою тканиною з водопровідною водою.
- ▶ Потріть інструмент і аксесуари сухою м'якою тканиною.
- ▶ Використовуйте комерційний силіконовий спрей для всіх металевих частин і ковзних поверхонь електроінструментів.

Усунення несправностей



УВАГА

Експлуатація пошкоджених або несправних електроінструментів може призвести до серйозних або смертельних травм.

- ▶ негайно. вимкніть джерело живлення електричного приладу, коли виникне несправність.
- ▶ Спорожніть магазин.
- ▶ Приступайте до використання електроінструменту лише після усунення несправності.



УВАГА

Ремонт неавторизованими особами може призвести до пошкодження електроінструментів.

- ▶ Електроінструмент повинен ремонтувати лише виробник.

У підсумку наведено список можливих несправностей разом із діями.

Симптом	Можлива причина	Рішення
Електричний ІНСТРУМЕНТ перегрівається.	Вентиляційні отвори заблоковані.	▶ Видалити сторонні предмети та бруд.
	Постійне навантаження на низьких обертах.	▶ Дайте електроприладу охолонути на високих обертах у нейтральному положенні.
шурупи не повністю закручені	Неправильно відрегульований обмежувач глибини.	▶ Відрегулюйте обмежувач глибини.
	Біта пошкоджена	▶ Замініть біту.
Інструмент не вмикається.	Запобіжник увімкнено	▶ Перемістіть перемикач напрямків обертання до упору. ▶ або повідомте службу підтримки клієнтів
	Перемикач ON/OFF пошкоджено.	▶ Перед початком технічного обслуговування від'єднайте електроінструмент від джерела живлення. ▶ Повідомте службу підтримки клієнтів
	Акумулятор розряджений	▶ Замініть акумулятор. ▶ Перезарядіть акумуляторну батарею ▶ або повідомте службу підтримки клієнтів
Робота без кріпильних шурупів.	Пошкоджена пружина в головці інструменту.	▶ Повідомте службу підтримки клієнтів
	Пристрій подачі забруднений.	▶ Очистіть пристрій для подачі.
	Магазин містить шурупи неправильного типу.	▶ Спорожніть магазин. ▶ Заповніть магазин шурупами PREBENA (MGS).
	Пристрій подачі недостатньо змащено.	▶ Очистіть адаптер магазину. ▶ Збризніть рухомі частини силіконовим спреєм.

	Вставлено неправильний біт	▶ Вставте насадку відповідно до шурупа
--	----------------------------	--

Якщо ви не можете усунути несправність, зверніться до свого дилера або виробника.

Замовлення аксесуарів

Ви можете оформити замовлення у виробника.

Замовлення додаткових шурупів

Електричний інструмент можна використовувати лише з гвинтами PREBENA, зазначеними на ярлику типу, тобто типами гвинтів MG 25 – MGS 55 із гвинтами Phillips 2 або Pozidrive 2 із заглибленою головкою:

Тип	Стиль	Довжина
MGS-GGPH	Груба різьба	25 x 55 мм
MGS-GGPH	Тонка різьба	25 x 55 мм
MGS-GGPH	Свердло	25 x 55 мм
MGS-GGPH	Хіло різьба	25 x 55 мм

▶ Ви можете знайти номери для замовлення різних гвинтів у каталозі продукції PREBENA.

Замовлення додаткових аксесуарів

Опис	Номер замовлення
Насадки Phillips	9A-3PH2
Біти Pozidrive	9A-3PO2
Акумуляторна батарея 18В	9A-AKKU

Утилізація електроінструментів



УВАГА

Ризик шкоди навколишньому середовищу через неправильну утилізацію агрегатів.

- ▶ Очистіть електроінструмент перед утилізацією.
- ▶ Дотримуйтеся чинних правил утилізації електричних інструментів.



Ніколи не викидайте електроінструменти та їх частини разом із звичайним побутовим сміттям.

Зв'яжіться з муніципалітетом або місцевою владою щодо можливостей переробки або належної безпечної для навколишнього середовища утилізації електричних інструментів.

Інформацію про тип матеріалу, з якого виготовлені електроінструменти, можна отримати у виробника.

Технічні характеристики

Електроінструмент 9A-MGS-55

Розміри (Д × Ш × В):	325 × 83 × 386 мм
Розміри упаковки (Д × Ш × В):	475 × 120 × 415 мм
Вага електроінструменту:	2 кг
Вага з футляром для транспортування:	2,5 кг
Робоча напруга двигуна:	18 В
Швидкість холостого ходу:	0 – 3000 об/хв
Крутний момент:	20,9 нм
Робоча температура:	від –5 до +45 °С
Температура зберігання і транспортування:	Кімнатна температура
Характеристики вібрації. (відповідно до EN 60745): Точність: K= 1,5 м/с ²	< 2,5 м/с ²
Специфікації шуму (відповідно до EN 60745): Точність: K= 3 дБ LpA, 1 с: 76 дБ	LWA, 1 с: 85 дБ LpA, 1 с: 76 дБ

Зарядний пристрій

Вага	0,75 кг
Напруга електроживлення:	220 – 240 В змінного струму
Частота подачі:	50 / 60 Гц
Напруга зарядки:	18 В (постійного струму)
Струм зарядки:	Швидке зарядження макс. 4,0 А Струм 0,02 А
Тривалість зарядки:	приблизно 45 хв

Акумуляторна батарея 9А

Вага	0,7 кг
Напруга	18 В (постійного струму)
Ємність:	3 Ач
Секція:	10 x 1,8 В, літій-іонний

Адреса виробника:

ПРЕБЕНА

Wilfried Bornemann GmbH & Co. KG

Befestigungstechnik

Seestraße 20–26

D-63679 Шоттен

Німеччина

Телефон: +49 (0)60 44 / 96 01-0

Факс: +49 (0)60 44 / 96 01-80

Електронна пошта: info@prebena.de

Домашня сторінка: www.prebena.de

Гарантія

PREBENA надає гарантію на призначений пристрій протягом 1 року з дати продажу відповідно до наступних умов. PREBENA гарантує безкоштовний ремонт дефектів, спричинених неякісним матеріалом або виробничими дефектами. Ця гарантія не поширюється на несправності або пошкодження, спричинені неналежним використанням.

Крім того, слід використовувати тільки оригінальні кріплення PREBENA. Будь-яке порушення цієї умови означає, що ми не несемо відповідальності за будь-які претензії щодо гарантії. Ця гарантія не поширюється на зношені деталі, такі як ущільнювальні кільця тощо. PREBENA залишає за собою право замінити несправну деталь або надати заміну. Ми не приймаємо жодних претензій.

Щоб подати претензію в рамках цієї гарантії, вона повинна супроводжуватися заповненим гарантійним листом із печаткою дилера та датою продажу або рахунком-фактурою, що містить відомості згідно з гарантійним листом.

Транспортування: пристрій необхідно ретельно запакувати, щоб уникнути пошкоджень, і відправити за рахунок клієнта до PREBENA.

Система менеджменту Prebena згідно

DIN EN ISO 9001:2000



Реєстраційний № свідоцтва 73 100 596



PREBENA Wilfried Bornemann GmbH & Co. KG

Seestraße 20 – 26, 63679 Schotten, Germany

Tel.: +49 (0) 60 44 / 96 01 – 0, Fax: +49 (0) 60 44 / 96 01 – 820

eMail: info@prebena.com

www.prebena.de, www.kartuschen-tausch.de